

Bilan qualitatif de la carte scolaire 2019

Le choix a été fait de préserver le plus grand nombre de classes malgré la baisse démographique et la diminution de moyens. Ce sont en effet 44 nouvelles classes qui ont été ouvertes pour 36 fermées. La baisse de la dotation départementale et les ouvertures ont été assumées principalement par des fermetures de classe, par la suppression de postes « plus de maîtres que de classe » et par le retrait de postes de titulaires remplaçants. Aussi souvent que possible, les choix du DASEN ont permis de conforter :

- **Les secteurs ruraux ou de montagne isolés :**

Grand Aigueblanche : levée de blocage et 113 élèves pour 5 classes soit une moyenne de 22,6 élèves par classe

Hautelucre : aucune mesure prise et 47 élèves pour 3 classes soit une moyenne de 15,7 élèves par classe

Epière : aucune mesure prise et 100 élèves pour 5 classes soit une moyenne de 20 élèves par classe

Le Chatelard : aucune mesure prise et 107 élèves pour 5 classes soit une moyenne de 21,4 élèves par classe

Feissons sur Salin : maintien d'une classe de 9 élèves

Villarlurin : maintien de 2 classes pour 22 élèves

Saint Marcel : maintien de 3 classes pour 58 élèves soit une moyenne de 19,3 élèves par classe

Pour rappel, 51% des écoles du département comportent 1 à 3 classes.

- **Les regroupements pédagogiques intercommunaux :**

RPI dispersé Vions – Chanaz : aucune mesure prise et 103 élèves pour 5 classes soit une moyenne de 20,6 élèves par classe

RPI Chamoux sur Gelon- Villard léger : 256 élèves pour 11 classes soit une moyenne de 23,5 élèves par classe

- **Les enfants de saisonniers**

Implantation de 6 classes « nature » (pour la saison hivernale) en Tarentaise et Maurienne pour scolariser les enfants de saisonniers.

D'autres enfants de saisonniers sont accueillis dans les classes des écoles de :

Les Allues Méribel station : 81 élèves pour 4 classes dont 11 saisonniers soit une moyenne 20,2 élèves par classe

Saint Martin de Belleville : 125 élèves dont 8 saisonniers pour 5 classes soit une moyenne de 25 élèves par classe

Brides les Bains : 73 élèves dont 12 saisonniers pour 3 classes soit une moyenne de 24,3 élèves par classe.

Les Belleville Praranger : 42 élèves dont 14 saisonniers pour 2 classes soit une moyenne de 21 élèves par classe

Val d'Isère Samivel : 66 élèves dont 19 saisonniers pour 3 classes soit une moyenne de 22 élèves par classe

RPI Saint Sorlin d'Arves/Saint Jean d'Arves : 60 élèves dont 5 saisonniers pour 3 classes soit une moyenne de 20 élèves par classe

Saint François Longchamp : 36 élèves dont 12 saisonniers pour 2 classes soit une moyenne de 23 élèves par classe

- **Les réseaux d'éducation prioritaire :**

Implantation de 5 postes supplémentaires de CE1 à 12 en REP Albertville. A la rentrée 2019, 14 classes de CP et 15 classes de CE1 dédoublées fonctionnent en REP+, 8 classes de CP et 8 classes de CE1 dédoublées fonctionnent en REP, soit un total de 45 classes dédoublées.

- **Les secteurs de fragilité sociale :**

Levée de blocage à l'école maternelle de Haut Maché à Chambéry : 75 élèves pour 4 classes soit une moyenne de 18,8 élèves par classe

Moutiers Darantasia Maternelle : 86 élèves pour 4 classes soit une moyenne de 21,5 élèves par classe

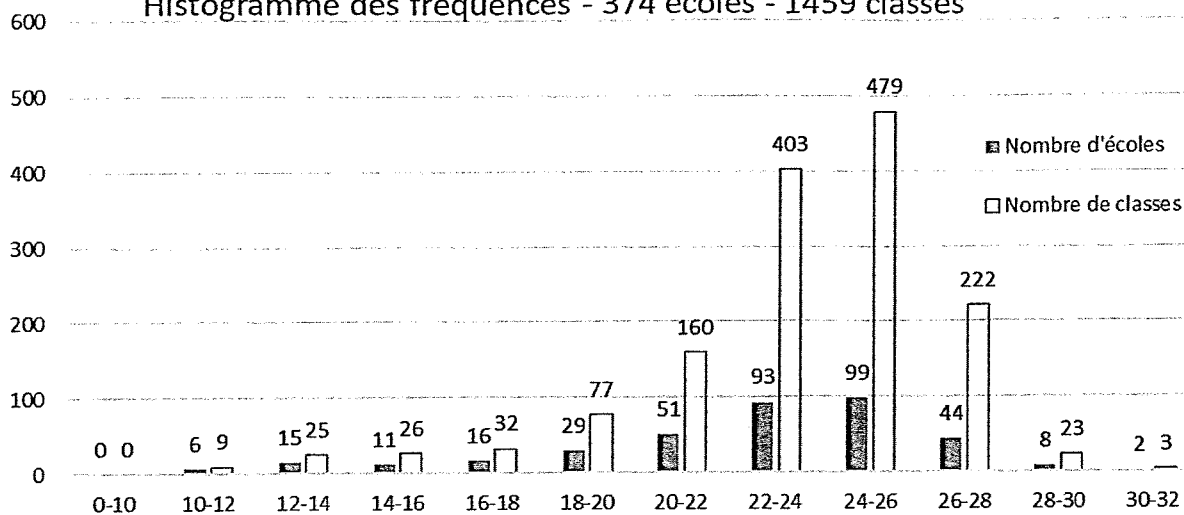
Moutiers Darantasia élémentaire : 156 élèves pour 7 classes soit une moyenne de 22,3 élèves par classe

- **La scolarisation des élèves en situation de handicap :**

Renforcement du service public de l'école inclusive par la création d'un coordonnateur des pôles inclusifs d'accompagnement localisés (PIAL) et d'un référent autisme.

Effectifs moyens - Hors éducation prioritaire - Rentrée 2019

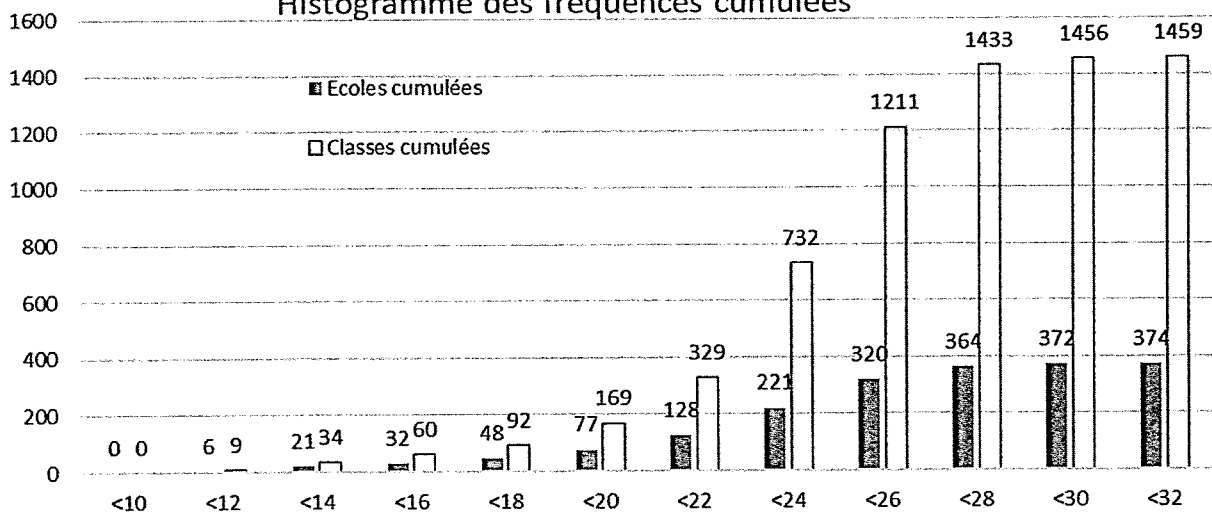
Histogramme des fréquences - 374 écoles - 1459 classes



Lecture : 11 écoles et 26 classes ont un effectif moyen supérieur ou égal à 14 élèves par classe et inférieur à 16 élèves par classe.

Effectifs moyens - Hors éducation prioritaire - Rentrée 2019

Histogramme des fréquences cumulées



Lecture : 221 écoles et 732 classes ont un effectif moyen inférieur à 24 élèves par classe